

ほすびたる

組合立病院 ◇公立豊岡病院◇公立日高病院◇公立出石病院◇公立梁瀬病院◇公立和田山病院

OECD加盟国各国の人口1,000人当り医師数

ギリシャ	4.9
イタリア	4.2
ベルギー	4.0
スイス	3.8
アイスランド	3.6
オランダ	3.6
オーストリア	3.5
チェコ共和国	3.5
ノルウェー	3.5
フランス	3.4
ドイツ	3.4
ポルトガル	3.4
スペイン	3.4
ハンガリー	3.3
スウェーデン	3.3
スロヴァキア	3.1
デンマーク	3.0
アイルランド	2.8
ルクセンブルク	2.8
オーストラリア	2.6
フィンランド	2.4
アメリカ	2.4
ポーランド	2.3
イギリス	2.3
ニュージーランド	2.2
カナダ	2.1
★日本	2.0
韓国	1.6
メキシコ	1.6
トルコ	1.4

OECD Health Data2006, October2006より抜粋

国は過去二回、医学部の定員を減らす閣議決定を行いました。なぜ医師を減らすのか。「医師が多くなれば、診療の機会が増え、医療費が膨らむ。だから医療費の伸びを抑えるには医師を減らしましょう。」というわけです。果たして日本の医師数は十分足りていると言えるのでしょうか。経済協力開発機構（OECD）の調べでは、人口千人当りの医師数が日本は二人で、先進国平均の二・九人を下回ります。

さらに、二〇二〇年にはOECD加盟国三十カ国中最下位レベルに落ち込むという試算もあります。現在の日本の医師数は約二十六万人で、これを加盟国平均にするには、三十八万人にしなくてはならず、あと十二万人の医師

第二回 実は少ない!? 日本の医師数

「医師は毎年四千人程度増えている。だから、総数は足りているはず。問題なのは、小児科や産婦人科など一部の診療科での医師不足や地方の医師不足である。だから、これを正してやればいい。」というのが、厚生労働省の考え方です。現在の深刻な医師不足の原因は、医師の総数が足りないのではなく、医師が偏在しているからだとされています。

しかし、実際には全国の病院に医師不足が広がっています。東京や大阪などの大都市圏でも、お産を中止したり、救急医療を取りやめたりする医療機関が現れています。



医師不足

〜地域医療の危機〜

が必要とも言われています。このように客観的な数値を見る限りでは、必ずしも足りているとは言えない状況にあり、但馬だけでなく、全国各地で医師不足の状況が広がっています。

病院の名称変更について

なぜ、「医療センター」化するのか?

あり方基本計画・実施計画において、各病院の名称を変更することは、既に市民の皆様にお伝えしておりますが、なぜ名称変更する必要があるのか改めてお伝えいたします。

医師不足が発端となったものの、各病院の存続までも議論された今回の再編議論を経て、

変更後	
公立豊岡病院	→ 変更なし
公立日高病院	→ 公立豊岡病院日高医療センター
公立出石病院	→ 公立豊岡病院出石医療センター
公立梁瀬病院	→ 公立朝来梁瀬医療センター
公立和田山病院	→ 公立朝来和田山医療センター

十月の新体制を迎える各組合立病院の新たなスタートとするために名称変更します。そして、豊岡市三病院、朝来市二病院をそれぞれ、一体的に運営しつつも、それぞれの地域で医療の中心的役割を果たし続けることを明確化し、象徴的に表現した名称としました。

今後、九月の組合議会関係条例の改正案を審議いただく事になります。

日高病院人間ドック（一泊ドック） 新しい検査始めます

① 体脂肪量を

調べる検査

メタボリックシンドローム（通称・メタボ）。これがテレビや雑誌で注目されるようになって一年くらい経ちますが、医者の間ではもともと以前から注目されてきました。なぜ注目されていたかというと、メタボの方は、そうでない方と比べて、心臓や脳の病気になりやすいことが分かっていたからです。そして二年前には日本の八つの学会でメタボリックシンドロームの診断基準が作られました。

この基準の中には「お腹まわり」という大変ユニークな基準が設定されています。この「お腹まわり」はメタボを診断する上で、一番大切な体脂肪の量を見るための物ですが、注意しておかないといけないことがあります。それは「お腹まわり」という物差しはあくまで、体全体の脂

肪量が多いのか少ないのかを手っ取り早く見極めるための手段に過ぎないということです。

でも本当に病気につながっていくとされている脂肪は、からだ全体の脂肪よりもお腹の内側にたまっている脂肪、いわゆる「内臓脂肪」というものです。反対に外側の脂肪、「皮下脂肪」はそれほど危険ではないとされています。お腹まわりを測ってみたり、体重を測ったりして肥満があっても、「内臓脂肪」の少ない人もいますし、逆に体重が標準で肥満とされなくても実際は「内臓脂肪」の多い人もいます。

そこで正確に「内臓脂肪」を測る方法として全国の専門の先生方が採用しているのが、CTを使った「内臓脂肪」の測定です。この方法だとわずか一分で自分のおなかの中と外の脂肪の量を知ることが出来ます。日高病院ではこのCT装置を用いた検査を行い、特別なシステム

メタボリックシンドロームの診断基準

内臓脂肪蓄積：ウエスト周囲径

男性 85cm以上
女性 90cm以上

（内臓脂肪面積100平方cm以上に相当）



内臓脂肪蓄積が上記の条件を満たし、
下記の条件を2つ以上満たすと
メタボリックシンドローム

① 血清脂質異常

- ・中性脂肪 150mg/dl以上
- ・HDLコレステロール 40mg/dl未満のいずれか、又は両方

② 血圧高値

- ・最高血圧 130mmHg以上
- ・最低血圧 85mmHg以上のいずれか、又は両方

③ 高血糖

- ・空腹時血糖 110mg/dl以上

② 血管を調べる検査

（Fat Scan）による解析を用いて、皮下脂肪および内臓脂肪量の計算を行います。

どうしてメタボは将来の心臓や脳の病気につながるのでしょうか。「心臓や脳の病気」は一旦起こると致命傷につながることは皆さんもご存知と思います。では、そんな恐ろしいことになる前に何か危険性を調

べることが出来ないでしょうか。「メタボ」と「心臓や脳の病気」の間にあるのは「動脈硬化」とされています。この「動脈硬化」があるとないとで大違いだとされています。また、「メタボ」はないのに「動脈硬化」だけがある人もたくさんいるとされています。しかし、今まで「動脈硬化」を調べる方法がなかったことも事実でした。大抵の健康診断では血液検査は受けますが、血管を検査するようなことはしませんでした。

CTスキャンによる内臓脂肪検査結果

検査施設：公立豊岡病院組合立 日高病院

受付番号： 患者ID：99
 名前： test
 年齢・性別： 53歳 男性
 検査日： 2007年07月06日
 身長： 165cm
 体重： 49kg
 ウエスト周囲径： cm

● 解説：内臓脂肪とは

内臓脂肪は、お腹の中に貯まる、代謝上活発な脂肪であり、高血糖、高血圧、脂質異常などの生活習慣病を起こす大きな原因となっています。とくに、内臓脂肪が蓄積し、生活習慣病(※)が重なって引き起こされ、動脈硬化の危険が高まった状態を「メタボリックシンドローム」と呼び、注意が必要です。診断基準では、男女とも面積が100cm²以上を危険としています。

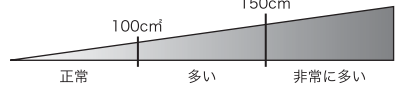
(※) 生活習慣病3項目の判定：

- 1) 高血糖 空腹時血糖値 $\geq 110\text{mg/dl}$
- 2) 高血圧 収縮期血圧 $\geq 130\text{mmHg}$ かつ/または 拡張期血圧 $\geq 85\text{mmHg}$
- 3) 脂質異常 中性脂肪 $\geq 150\text{mg/dl}$ かつ/または HDLコレステロール $< 40\text{mg/dl}$

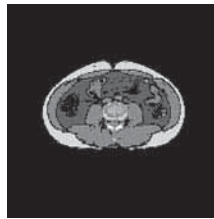
● CT写真の説明



● 内臓脂肪面積の基準



【あなたの計測CT写真】



【あなたの検査結果データ】

内臓脂肪の面積 … 115.8cm²
 (赤色の部分)
 皮下脂肪の面積 … 98.9cm²
 (ピンク色の部分)
 全体脂肪の面積 … 214.7cm²
 体格指数 (BMI) … 18.
 (BMI=体重kg÷(身長m)²)
 理想の標準体重 … 59.9kg
 (理想体重kg=(身長m)²×22)

あなたの肥満度・脂肪分布の診断と評価

内臓脂肪の面積が100cm²から150cm²の間であるあなたは、「内臓脂肪が多い」状態です。積極的な運動とカロリー制限を行い、ウエスト周囲径を1cmでも多く減らす必要があります。この状態で、高血糖・高血圧・脂質異常のうち2つ以上が合併している場合、「メタボリックシンドローム」と診断され、動脈硬化の危険性が高い状態と考え、より積極的にウエスト周囲径と体重を減らす必要があります。

日高病院の人間ドックでは、通常あまり受ける機会のない血管についての検査を行っています。【動脈硬化血管検診】それが日高病院の人間ドックを受ける大きな利点です。検査項目、所要時間は次のとおりです。



- 1 上肢と下肢(腕と足)の血圧の同時測定 ABI 約10分
- 2 上肢から足へ至る脈の伝達速度の測定 CAVI 約10分
- 3 頸の動脈の超音波検査 頸動脈エコー 約30分

※この検査は「一泊ドック」を受けられる方に限定しています。
 ※結果は人間ドックでの内科診察時にお話します。

③ メタボだったら どうしたらいいの？

「メタボ」の原因の半分は遺伝による体質ですが、もう半分は普段の生活習慣が原因です。もし「メタボ」といわれたらどうしたらよいでしょうか。「メタボ」といわれて病院に行っても、普通、薬は出ません。食事に気をつかうことや運動を積極的に行うことなど指示を受けることになるだけです。

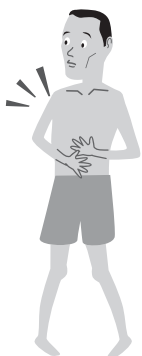
ですから、日高病院人間ドックではこのような「メタボ」と診断された方に対して、看護師が生活の工夫について参考になるお話をさせていただきます。すぐに、病院受診をお勧めするのではなく、まずはその中から、出来る項目を選び、出来る範囲で数ヶ月間努力をしてから(全部出来るとは限らないので、ま



ずはひとつから始めましょう)、病院で検査を受けることをお勧めしています。ただし「メタボ」だけではなく、動脈硬化の検査である程度の異常がある方は、早い時期に病院受診するほうが良いでしょう。

④ まとめ

これを読んで、今まで健康だったけれど将来のご自分のことが心配な方、あるいは今までの健康診断の検査結果は「メタボ」のようだったけれど、どうしたらよいのか分からず何もしなかった方。日高病院の人間ドックでこれまでになかった新しい検査を受けてみませんか？生活の上でどのような工夫をするのかの指導もドックで受けましょう。そしてその結果、健康的な生活を手に入れ、幸せな人生を送ることに結びつけませんか？



日高病院産婦人科 診療体制変更のお知らせ

全国的に深刻な医師不足の中、特に産婦人科・小児科医の不足により出産の現場にひずみが出ている現状にありますが、日高病院も同様の事態に直面しております。

本年一月から産婦人科医師が二名体制から三名体制となり、二診体制として皆様にお伝えしたところですが、七月末日にて産婦人科の阿江孝医師が退職することとなり再び二名体制となります。つきましては、従来通りの診療・分娩の維持は困難な状況ではありますが、公立豊岡病院との連携により産婦人科診療の継続を致します。市民の皆様には、度重なる診療体制の変更により、大変ご心配をおかけしておりますが、ご理解とご協力をお願い申し上げます。

八月から「助産師外来」を開設します

新たな試みと致しまして、八月より毎週水曜日に助産師の専門性を活用した助産師外来を開設いたします。助産師外来では、助産師が約四十五分の時間をかけてゆっくりと妊婦さんや褥婦さんと関わり、不安・心配・悩みをお聴きして個人個人に合わせた適切な健診や保健指導等をさせて頂くこととなります。診療対象として三十七〜四十週の妊婦・胎児の健康診査・助産診断、妊婦・褥婦の乳房ケア、その他諸々の相談などを予定しています。

詳しくは日高病院産婦人科外来にお問い合わせ下さい。



産婦人科診療担当表

(平成19年8月1日から)

		月	火	水	木	金
午前	1 診	福永 次雄	福永 次雄	助産師外来	福永 次雄	石田 俊明
	2 診	石田 俊明	石田 俊明		石田 俊明	福永 次雄
午後	産後検診			助産師外来		
	新生児検診			吉田 真策		

※午後の新生児検診はこれまでどおり豊岡病院からの出張診療です。(PM2:00から3:00)

助産師って???

助産の仕事をする人は、戦前は「産婆」、戦後は「助産婦」と呼ばれ、平成14年の法改正で今の「助産師」となりました。

助産師の仕事は、妊産婦の精神的不安や恐怖心を和らげ、安心して分娩できるように、妊産婦への保健指導や、分娩時の介助、新生児や乳児のケア、育児相談などを行うことです。

また、最近では家庭内や助産所での「自然

な出産」への注目、関心が高まりをみせており、今回日高病院でチャレンジしようとしている助産師外来なども併せて、助産師の仕事の幅も広がっています。

助産師の仕事は、なにより「生命の誕生」に立ち会える感動的な職業。活躍している人にとっては、元気な赤ちゃんが生まれることが何よりの喜びであり、やりがいだそうです。



《制度の変更点》

①貸与対象者の拡大

(これまで) 但馬地区の高等学校卒業生



(これから) 但馬地区の小学校、中学校、
高等学校の卒業生

※これにより、但馬地区の小学校や中学校を卒業し、但馬地区以外の中学校や高等学校へ進学された方も制度の対象者になりました。

②貸付制度の開始

平成19年4月から、新たに医師修学資金の貸与を受ける方を対象に、修学資金に加え、修学一時資金を貸し付ける「医師修学資金貸付制度」がスタートしました。制度の概要等は以下のようになっています。

公立豊岡病院組合では、将来組合立病院に勤務し、但馬の医療の向上に貢献しようとする医師の育成を目的に、平成十六年度より、但馬地域出身の医学生を対象に修学資金の貸与を実施しています。今回、貸与対象者の拡大などの制度の変更及び十九年度追加募集についてお知らせします。

〜お知り合いに対象者がいらっしゃいましたら、ぜひご紹介ください〜

医師修学資金 貸与医学生を募集!

○医師修学資金貸与制度

①対象者

但馬地区の小学校、中学校又は高等学校を卒業し、大学医学部に進学される方で、大学卒業後に公立豊岡病院で2年間の臨床研修を修了し、医師として組合立病院で勤務する意思のある方。

②貸与金額 10,200,000円 (6年間)

1年生～4年生 月額125,000円 年額1,500,000円

5年生～6年生 月額175,000円 年額2,100,000円

③利息及び返還の免除

原則、無利息です。

貸与した修学資金は、医師国家試験に合格し2年間の研修後、一定期間公立豊岡病院組合に勤務された場合、返還を免除します。

一定期間勤務しない場合は、修学資金を返還しなければなりません。その場合、返還期日までに返還が無い場合は延滞利息が発生します。

○医師修学一時資金貸付制度

①募集人員

毎年3名程度 (医師修学資金の貸与を受ける方対象)

②貸付の限度額

入学金、授業料、施設設備費、教育充実費等正規の修学年限内に本人が支払うべき学費の範囲内で1,000万円を限度とし、1回に限ります。

③利息

原則、無利息です。

ただし、返還期日までに返還が無い場合は延滞利息が発生します。

④返還期間

修学一時資金は、公立豊岡病院組合に採用後6年以内に、月賦もしくは半年賦の方法で、必ず返還しなければなりません。

○平成19年度公立豊岡病院医師修学資金貸与学生追加募集

募集期間：平成19年8月24日(金) ※必着

選考日程：平成19年8月28日(火)

※募集内容及び制度の詳細は病院組合ホームページで公開しています。

※問合せは公立豊岡病院組合総務部人事課までお願いします。(電話22-6111)



平成20年度公立豊岡病院組合職員採用試験のご案内

試験職種	募集人員	採用試験	受験資格	受付期間	試験日・会場
事務職					
事務職員 (一般)	若干名	一次試験 ●教養試験 ●論文試験 ●適性試験 (一般のみ) 二次試験 ●面接試験 ●身体検査	昭和55年4月2日以降に 生まれた者で、平成20 年春に学校教育法による 4年制大学を卒業見込み の者、又は卒業者	8月13日 (月) ? 9月14日 (金)	10月14日(日) 公立豊岡病院 講堂 【二次試験】 11月中旬～12月上旬
事務職員 (経験者)	若干名	●教養試験 ●論文試験 ●適性試験 ●面接試験 ●身体検査	昭和37年4月2日以降昭和 48年4月1日までに生 まれた者で、学校教育法 による4年制大学卒業者	9月10日 (月) ? 10月5日 (金)	10月14日(日) 統轄管理事務所 第一会議室 【二次試験】 11月中旬～12月上旬
事務職員 (診療情報管理士)	若干名	●教養試験 ●論文試験 ●適性試験 ●面接試験 ●身体検査	昭和55年4月2日以降に 生まれた者で、学校教育 法による高等学校以上を 卒業した、診療情報管理 士資格取得者	9月10日 (月) ? 10月5日 (金)	10月24日(水) 統轄管理事務所 第一会議室
看護職					
助産師 看護師	20人 程度	●教養試験 ●作文試験 ●適性試験 ●面接試験 ●身体検査	昭和48年4月2日以降に 生まれた者で、平成20 年春に当該資格免許を 取得見込みの者、又は 当該資格免許取得者	8月13日 (月) ? 9月7日 (金)	9月26日(水) 公立豊岡病院 講堂
医療技術職					
診療放射線技師	1人	●教養試験 ●作文試験 ●面接試験 ●身体検査	昭和56年4月2日以降に 生まれた者で、平成20 年春に当該資格免許を取 得見込みの者、又は当該 資格免許取得者	9月10日 (月) ? 10月5日 (金)	10月24日(水) 公立豊岡病院 講堂
歯科衛生士	1人				

※募集要項は統轄管理事務所総務部人事課（公立豊岡病院2階）にて、平成19年8月1日から配布します。
 ※採用試験合格者であっても、平成20年春に卒業できなかった者、採用に必要な免許を取得できなかった者は採用を取消します。

《正規職員の採用に関するお問合せ》

公立豊岡病院組合
統轄管理事務所総務部人事課

〒668-8501
兵庫県豊岡市戸牧1094番地
Tel.0796-22-6111 内線2102・2103

新任医師紹介

平成19年6月2日から
平成19年7月1日まで
に新たに職員になり
ました!!



豊岡病院 小児科
あごう やすひこ
医員 吾郷 耕彦

退職医師紹介

今回は退職者は
ありません。
(平成19年6月1
日から6月30日)



編集後記

内臓脂肪は“普通預金”、皮下脂肪は“定期預金”という例えを聞いたことがあります。これは付きやすく取れやすい性質の内臓脂肪と一度付いたらなかなか取れない性質の皮下脂肪の違いからこう例えられているそうです。皆さんはどちらが多いタイプでしょうか？
《編集委員 Y》

◇発行 公立豊岡病院組合
 ◇〒668-8501 豊岡市戸牧1094
 ◇TEL 0796-22-6111(内線2111)
 ◇URL : <http://www.toyookahp-kumiai.or.jp/>
 ◇E-mail : kikaku@toyookahp-kumiai.or.jp
 ●本紙掲載の写真・イラスト・記事の無断使用・無断転載は禁じます。